

BÉABA®



-  蒸す
-  刻む
-  混ぜる
-  あたため
-  解凍

BABYCOOK®
ベアバ ベビークック
取扱説明書

SYSTÈME
BREVETÉ
patented product

はじめに

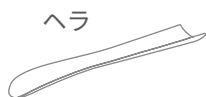
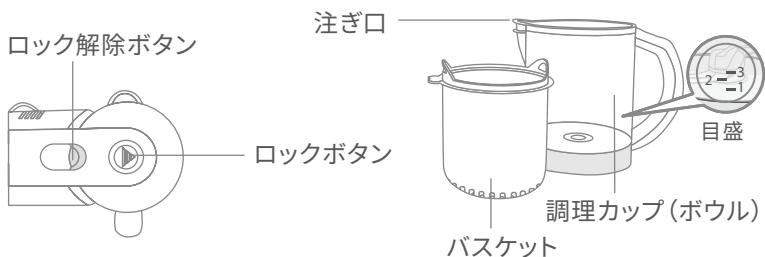
この度はベアバ ベビークックをお買い上げいただきまして、誠にありがとうございます。

本製品で食材をスチーム調理、ブレンダー調理することで、お子さまに健康的で美味しい食事を提供することができます。

目次

各部の名称	02
安全上のご注意	03
はじめて使用する前に.....	05
スチーム調理(蒸す)	06
ブレンダー調理(刻む・混ぜる)	09
あたため／解凍	10
お手入れ方法	11
ウォータータンクの メンテナンス方法	13
使用回数のリセット方法.....	14
品質規定	15
製品仕様	16
トラブルシューティング	17
クッキングガイド	18

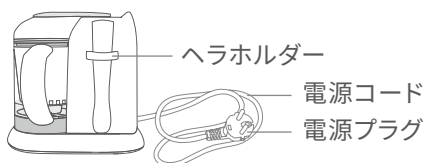
各部の名称



カッター用ナット





カッター用パッキン



安全上のご注意

- ご使用前にこの「安全上の注意」をよくお読みのうえ、正しくお使いください。
- 本取扱説明書をお読みになった後は、必要なときにすぐに取り出せる場所に大切に保管してください。
- 本製品を第三者に譲渡する場合は、取扱説明書も一緒に譲渡してください。

本取扱説明書では、製品を安全にお使いいただくための注意事項を、危険の大きさの程度に応じて、次のように分類して表示しています。内容をよく理解してから本文をお読みください。

表示	表示の内容
 警告	注意事項を守らないと「死亡や重傷を負うおそれがある内容」です。
 注意	注意事項を守らないと「軽傷や物的損害が起こるおそれがある内容」です。

警告 感電・火災のおそれあり

- 本体を水に浸さないでください。
- パーツの取り付け取り外し、お手入れの際は電源プラグをコンセントから抜いてから行ってください。
- 使用しない時は電源プラグをコンセントから抜いておいてください。
- 正常に動作しない場合は、すぐに電源プラグをコンセントから抜き、お客さま相談窓口（裏表紙参照）に連絡してください。
- 電源コードが破損した場合は、直ちに使用を中止してください。電源コードの交換はお客さま相談窓口にご相談ください。
- 電源コードを無理に曲げたり、ねじったり、強くひっぱったり、無理に束ねないでください。

注意 やけどのおそれあり

- スチーム調理中は約 100℃の蒸気が発生します。蒸気発生時には顔等を近づけないでください。
- スチーム調理中はロック解除ボタンを操作しないでください。スチーム調理後も、高温になった調理カップには直接触れないでください。
- 高温の食材のブレンド調理を行うと、調理カップ内部で圧力が発生し、食材が調理カップから飛び出ることがあります。

⚠ 注意 けがのおそれあり

- カッターは鋭利なため、取扱いにはくれぐれもお気を付けてください。
- お手入れ、点検時にカッターを取り外す際は、本書記載の手順（P11）に従ってください。
- カッターの取り外しは、お子さまやペットが近くにいらない場所で行ってください。
- 調理カップから食材を取り出す際は、カッターに直接手が触れないよう、ヘラを使用してください。

⚠ 注意 お子さまのけが、窒息のおそれあり

- 梱包材や乾燥剤は、お子さまの手の届かないところに保管するか、破棄してください。お子さまが窒息や誤飲をするおそれがあります。
- お子さまの手の届く場所で、使用、お手入れ、保管をしないでください。
- カッターによるけがを防止するため、使用しない時には調理カップカバーを閉めて保管をしてください。
- お子さまに使用やお手入れをさせないでください。
- お子さまを遊ばせないでください。
- スチーム調理した料理は高温になるため、料理の温度を確認してからお子さまに与えてください。

⚠ 使用、保管上の注意

- 固く平らな面に設置して使用してください。
- 調理カップのハンドルを持って本体を持ち運ばないでください。
- 調理カップを電子レンジで加熱しないでください。
- 調理カップを煮沸洗浄、消毒しないでください。
- ウォータータンクに水が入っていない状態で調理ボタンを押さないでください。
- ホットプレートや暖房器具等の火気の近くで使用しないでください。
- 使用後はウォータータンクの中を空にし、2時間程度乾燥させてから調理カップカバーを閉めて保管してください。
- 感覚や運動機能が低下している状態や使用方法を理解していない使用者が使用することは、誤使用を招くおそれがあります。使用方法を完全に理解している方と一緒に使用してください。
- 本製品は一般家庭、店舗、オフィス、ホテル、その他簡易宿泊施設のキッチンエリア向けに設計されています。

はじめて使用する前に

はじめて使用する前に、下記に従い洗浄をしてください。

Tips!

離乳食の食材や食器、本製品を使用する前には石鹸を使用して手を清潔に洗ってください。

1. 取り外し可能なパーツ（調理カップ、調理カップカバー、パッキン、バスケット、カッター、ヘラ、ブレンド用フタ）を取り外し、水洗いをし元通りに取り付けてください。（参照 P.11、12）
2. ウォータータンクに調理カップの目盛 3（200ml）分の水を注ぎます。食材は入れずに、スチーム調理ボタンを押してください。
スチーム調理が終了する度に新しい水を入れ上記手順を繰り返し 3 回行ってください。
3. 取り外し可能なパーツを取り外し、温水ですすいでください。



スチーム調理(蒸す)

バスケットに入れる食材は 300g までです。

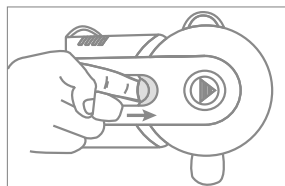
食材の量に関わらず、クッキングガイド通りの水量でスチーム調理を行ってください。

▲ 注意

- スチーム調理に使用する水は新鮮な飲料水を使用してください。
- ウォータータンクに調理カップを使って水を入れる場合には、調理カップに食材の残留物がなく、清潔であることを確認してから行ってください。
- ウォータータンクに食材や、調味料、調理液を入れると、ウォータータンク内のステンレスを傷めます。絶対に入れないでください。
- スチーム調理の際も、調理カップにカッターを取り付けて使用してください。カッターが外れていると、底面から調理液が漏れます。
- 調理中は、調理カップが高温になっているので直接触れないように注意してください。
- 調理カップカバーの内側に食材が付着していたら、ウォータータンクに食材が入らないように濡らした布きんで拭き取ってください。

Tips!

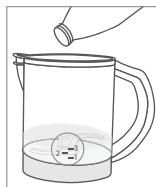
- 食材の栄養素を損なわないために、加熱しすぎないことをおすすめします。
- ウォータータンク内に水を残さないようにするために、スチーム調理終了のお知らせがあるまでは調理を中止しないことをおすすめします。



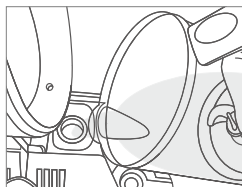
1. ロック解除ボタンを内側に押し、調理カップカバーを開けます。
2. 食材をバスケットの中に入れます。均一に調理するために、バスケットに食材を入れすぎないでください (最大量 300g)。



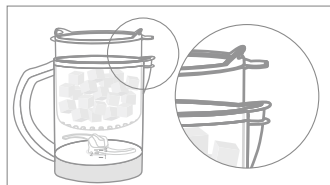
スチーム調理(蒸す)つづき



3. 水の量をクッキングガイド(P.18)で確認し、調理カップの目盛(1~3)を使用して水を計量します。



4. ウォータータンクに水を注ぎます。「蒸気口」が食材のカスや液だれでふさがれていないことを確認してください。



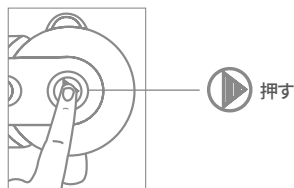
5. 調理カップにバスケットをセットします。バスケットの凸部分が調理カップの注ぎ口にはまるように合わせます。



6. 本体の凸部分に調理カップ底面の穴をはめます。



7. ハンドルを持ち「カチッ」と音がするまで左側に回してください。正面にハンドルがあり、本体に調理カップが固定されていることを確認してください。



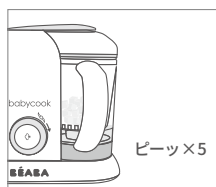
8. 調理カップカバーを閉め、ロックボタンを上から押し、調理カップカバーを固定します。



9. 電源プラグをコンセントに差し込みます。「ピーツ」と音がしてロゴマークとスチームマークが一度点滅します。



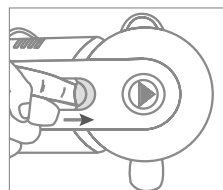
10. 調理ボタンを1回押します。ロゴマークとスチームマークが点灯し、スチーム調理が開始されます。



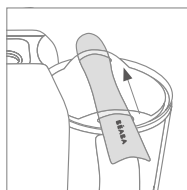
11. ウォータータンクが空になるとスチーム調理が終了し、「ピーツ」と5回音がします。ロゴマークが消灯します。



12. 調理ボタンを1回押し、スチームマークを消灯させます。



13. ロック解除ボタンを内側に押し、調理カップカバーを開けます。



14. ヘラをバスケット上部のスリットに通して、バスケットを取り出してください。高温のため手で直接取り出さないでください。

Tips!

調理カップにたまった調理液は別の容器に取っておき、食材に混ぜて月齢に応じた固さにのぼしたり、料理のお好みに応じて使用することができます。



ブレンド調理(刻む・混ぜる)

▲ 注意

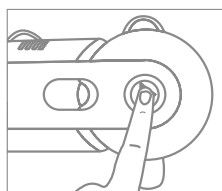
- スープ、ジュース等の液状の食材は 500ml 以下でブレンド調理を行ってください。
- 500ml を超えていると注ぎ口から食材が飛び出るおそれがあります。
- 硬い食材（ナッツ、コーヒー豆、アボカドの種など）はブレンド調理をしないでください。カッターが破損するおそれがあります。
- カッターは、カッター用ナットで調理カップ底面に確実に固定してください。



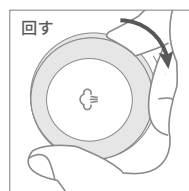
1. 食材を調理カップに入れます。スチーム調理時に出た調理液を使用する場合は、このタイミングで調理カップに入れてください。



2. P7の手順6、7を参照して本体に調理カップを固定し、ブレンド用フタを調理カップに乗せます。

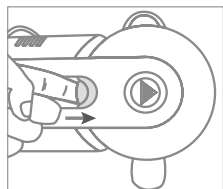


3. 調理カップカバーを閉め、ロックボタンを上から押し、調理カップカバーを固定します。

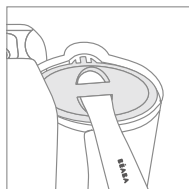


4. 電源プラグをコンセントに差し込み、お好みのブレンドになるまで調理ボタンを右に回します。

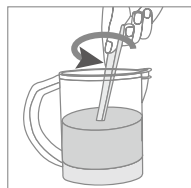
▲モーターの過度な発熱防止のため、1度に10秒以上調理ボタンを回し続けしないでください。



5. ブレンド終了後、ロック解除ボタンを内側に押し、カバーを開けます。



6. ヘラを使ってブレンド用フタを外します。



7. 必要に応じて、ヘラで食材をかき混ぜ再度ブレンド調理を行ってください。

あたため 解凍

1. バスケットの中に耐熱性容器に入れた食材を入れ、調理カップにバスケットをセットします。
2. ウォータータンクに水を注ぎます。

あたため

水：目盛1(100ml)
約12分

解凍

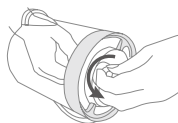
水：目盛3(200ml)
約21分

3. P7のスチーム調理方法の手順6以降で、あたため、解凍をしてください。あたため、解凍後は、布きんなどを使って耐熱性容器を調理カップから取り出してください。

お手入れ方法

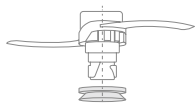
- お手入れは、必ず電源プラグをコンセントから抜いた状態で行ってください。
- 本体は薄めた食器用中性洗剤を含ませた布やスポンジで、汚れを拭き取ってください。
- 取り外し可能パーツ（調理カップ、ブレンダー用フタ、カッターなど）は手洗いをおすすめします。
食洗機（上段カゴ）もご使用いただけますが、パーツの消耗が早くなる場合があります。

●カッターの取り外し方



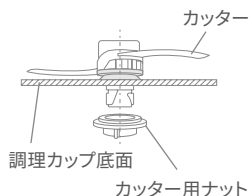
調理カップの内側と外側から挟み込むようにカッターのつまみとナットを持ちます。
外側のナットを左方向に回し、取り外します。内側からカッターも取り出します。

●カッター用パッキンの取り外し方

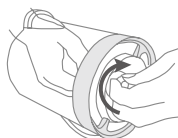


カッターのパッキンを下方方向にずらしながら取り外します。

●カッターの取り付け方

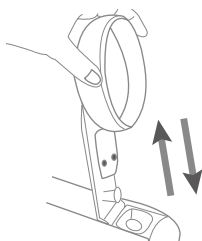


カッターのつまみを持ち、調理カップ内側から、底面の穴にカッターの下部を入れます。



調理カップの外側から出ているカッター下部にナットをはめ、右方向に回してカッターを固定します。

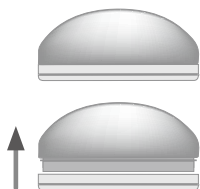
●調理カップカバーの取り外し・取り付け方



ロックアームを立ち上げ、本体を押さえながら調理カップカバーを真上に引き上げて取り外します。

取り付けは、ロックアームに調理カップカバー天面のスライドをあわせ、「カチッ」と音がするまで押し込みます。

●パッキンの取り付け方



調理カップカバーの溝に合わせてパッキンを取り付けます。

ウォータータンクのメンテナンス方法

- スチーム調理、あたため、解凍の使用回数が50回を越える毎にスチームマークが赤く点灯し、ウォータータンクのメンテナンスをお知らせします。使用回数のリセットはメンテナンスを行わなくても可能ですが、洗浄しないとステンレスの致命的な劣化の原因になりますので、スチームマークが赤く点灯したら、必ずメンテナンスしてください。
- メンテナンスにはホワイトビネガーのみを使用してください。ホワイトビネガーは加熱しないでください。湯垢落とし用薬剤やコーヒーマーカー用の湯垢落とし剤は、絶対に使用しないでください。
- スチームマークが赤く点灯していない状態で何度も洗浄やすすぎを行うと、ウォータータンク内部の劣化を早めます。スチームマークが赤く点灯している時のみ、メンテナンスをしてください。

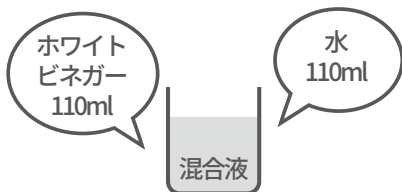
Tips!

本製品を使っていると、徐々に内部管などに水の石灰（カルキ）が付着し、故障の原因となります。

点滅したらホワイトビネガーを使用して洗浄してください。

使用する水の石灰の含有量により、通常よりもウォータータンクのお手入れが必要になる場合があります。

1. 調理カップカバーを本体から取り外し、電源プラグをコンセントから抜いてください。
2. 市販のホワイトビネガー 110ml を水 110ml で薄めてウォータータンクの中に注ぎ、そのままおおよそ8時間浸け置きます。



3. 本体を逆さにしてウォータータンクの中身を捨ててください。混合液を入れた調理カップは調理に使用する前に、水ですすぎます。
4. 最低でも3回、きれいな水をウォータータンクに入れてすすぎます。

- 調理カップカバーを本体に取り付けます。
- ウォータータンクに調理カップの目盛1（約 100ml）分の水を注ぎます。本体に調理カップをセットし、調理カップカバーを閉めて、調理ボタンを押します。この時、スチームマークは赤色の点灯のままです。7. スチーム終了後、本体に調理カップを固定した状態で、調理ボタンを 20～60 秒間長押しすると、使用回数がリセットされます。リセットされると、スチームマークの点灯が赤色から白色に変わります。

Tips!

ウォータータンクの内部はステンレスです。ステンレスは腐食を防ぐ保護膜のある鋼です。ステンレス表面に食材の残留物の蓄積や、洗浄が不十分な状態で放置した場合、劣化し腐食を招くおそれがあります。強酸性（pH7 以下）の水はウォータータンクを劣化させサビの原因となります。

使用回数のリセット方法

- 電源プラグをコンセントから抜きます。
- ウォータータンクが空であることを確認します。
- 調理カップを本体から取り外します。
- 電源プラグをコンセントに差し込みます。
- 調理カップを本体に固定します。
- 調理カップカバーを閉めて、調理カップを固定します。
- スチームボタンを20～60秒間長押しすると、スチームマークの点灯が赤色から白色に変わり、リセットされます。

品質規定

[対象]

本規定はベアバ日本正規総代理店 株式会社ダッドウェイにより輸入された日本正規品に対して有効です。

[保証期間]

本製品をお客さまが購入店よりお買い上げいただいた日から起算して 1 年間の製品保証をいたします。

購入の記録が必要となりますので、購入レシート、保証書を大切に保管してください。

[保証内容]

お客さまが本取扱説明書に準じて適正に使用、お手入れしていたにも関わらず、本製品に不具合が発生した場合には、保証期間内において無償でアフターサポートを行います。

[保証の対象外]

以下に該当する要件につきましては無償・有償を問わず保証の対象外となります。

- お客さまご自身、または、権限の無い第三者が、修理・改造を施した場合。
- 本製品の自然劣化。
- 誤ったお手入れ方法による部品の変形、機能不全。
- ご家族やご友人、知人などから使用済みの本製品を譲り受けた場合。
- 株式会社ダッドウェイにより輸入されていない日本正規取扱店舗以外の店舗、並行輸入店などで本製品を購入した場合。
- 株式会社ダッドウェイにより輸入された信憑が無い場合。
- オークションなどの個人転売によって本製品を購入した場合。
- リサイクルショップなどで中古・新古の本製品を購入された場合。
- 本製品の紛失、盗難の場合。

[保証の適用]

- 本保証は日本国内でのみ有効です。
- 本製品の使用開始をもって、本保証規定に同意いただいていたものとみなします。

※本規定はお客さまの法律上の権利を制限するものではございません。

製品仕様

電源 交流100V 50-60Hz共用

使用温度 10°C-40°C

定格消費電力 モーター 130W ヒーター 400W

定格時間 21分

耐熱温度 100度

耐冷温度 -20度

製品寸法(約) 245mm X 235mm X 175mm

製品質量(約) 1700g

最大調理量 1100ml

電源コード(約) 1m

トラブルシューティング

<p>製品が動かない</p>	<ul style="list-style-type: none"> ● 電源プラグがコンセントに確実に差し込まれているか確認してください。 ● 本体に調理カップがしっかり固定されているか、パッキンが正しく取り付けられているか確認してください。
<p>調理カップから水が漏れる</p>	<ul style="list-style-type: none"> ● パッキンが正しく取り付けられているか確認してください。(お手入れ、メンテナンス参照) ● 本体に調理カップが固定されているか確認してください。 ● バスケットの凸部分が調理カップの注ぎ口にはまっているか確認してください。 ● カッターが調理カップ底面に確実に固定されているか確認してください。 ● カッター用パッキンの消耗具合を確認し、必要に応じて新しいものに交換してください。 ● カッター用ナットが正しく取り付けられているか確認してください。
<p>スチーム調理が終了しても、食材が調理されていない</p>	<ul style="list-style-type: none"> ● ウォータータンクの水が無くなっている場合： 100mlの水をウォータータンクに注ぎ、再びスチーム調理を開始してください。 加熱機能が劣化している場合があります。ウォータータンクのメンテナンスを行ってください。 ● ウォータータンクに水が残っている状態でスチーム調理が中断する場合： 本体に調理カップが固定されているか確認してください。 改善されない場合は、お客さま相談窓口までご連絡ください。
<p>スチーム調理開始時に「ピーツ」と音が鳴る</p>	<ul style="list-style-type: none"> ● 蒸気口がふさがれていることが考えられます。 ● 調理ボタンを押してすぐに調理を中止してください。 ● ロック解除をすぐにせず、蒸気が止まり「ピーツ」という音が止むまでお待ちください(約10分程度) ● 「ピーツ」という音が止まったらロック解除を行ってください。 ● 調理カップカバーの蒸気口と本体の蒸気口がふさがれていないか確認してください。 ● 食材のカスや液だれによりふさがっている場合には取り除いてください。
<p>部品の交換や追加購入</p>	<p>お客さま相談窓口までご連絡ください。</p>

クッキングガイド



スチーム調理(蒸す)

バスケットに入れる食材は 300g までです。

食材の量に関わらず、クッキングガイド通りの水量でスチーム調理を行ってください。

食材		水量	目盛1 (100ml) 約 12 分	目盛2 (150ml) 約 17 分	目盛3 (200ml) 約 21 分
野菜	ほうれん草		●		
	小松菜		●		
	トマト			●	
	ナス			●	
	インゲン			●	
	じゃがいも (1cm 角)				●
	人参 (1cm 角)				●
	かぶ (1cm 角)				●
	かぼちゃ				●
	たまねぎ				●
	ズッキーニ				●
	サヤエンドウ、グリーンピース				●
	ピーマン				●
	ブロッコリー、カリフラワー				●
牛肉				●	
鶏肉				●	
魚				●	
果実	りんご			●	
	梨			●	
	いちご			●	
	オレンジ			●	
	パイナップル				●



あたため

水：目盛1(100ml)
約 12 分



解凍

水：目盛3(200ml)
約 21 分

beaba.com



日本正規総代理店：

株式会社ダッドウェイ お客さま相談窓口 **0120-880188**

受付時間：10:00-17:00（土・日・祝日を除く）

FDEA912511-DW202010